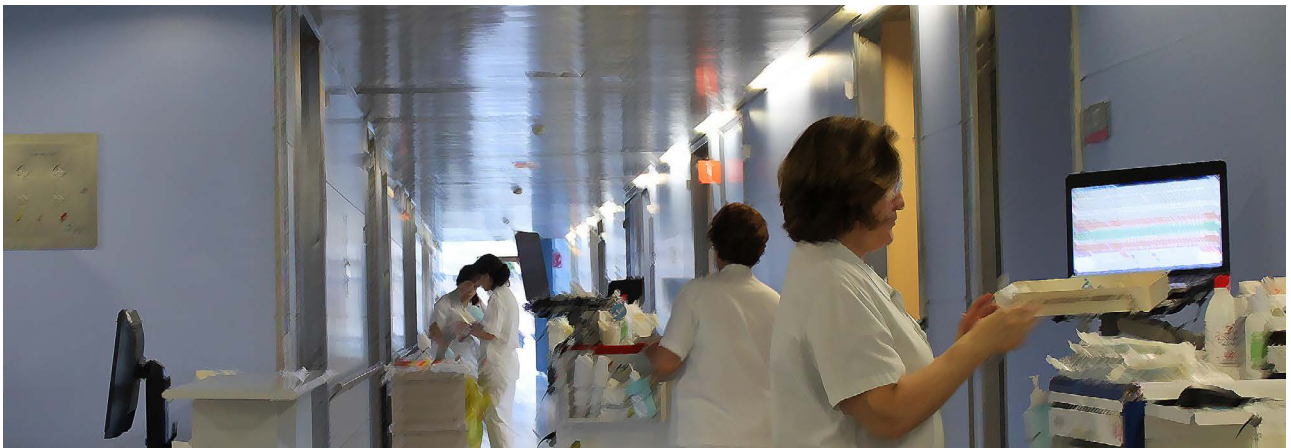


# MEMÒRIA 2015



**NOVA ETAPA, NOUS REPTES**



**CONSORCI SANITARI  
DEL MARESME**

[www.csdm.cat](http://www.csdm.cat)

# 0 SUMARI

1	PRESENTACIÓ	3
2	EL CONSORCI SANITARI DEL MARESME	4
3	MISSIÓ, VISIÓ I VALORS	5
4	ORGANIGRAMES	7
	• CONSELL RECTOR	7
	• EQUIP DIRECTIU	8
5	EL CONSORCI EN DADES	9
	• RECURSOS ESTRUCTURALS	9
	• RECURSOS PROFESSIONALS	10
	• COMPTES ANUALS	10
	• UN DIA AL CSdM	11
	• ACTIVITAT ASSISTENCIAL	12
	ATENCIÓ ESPECIALITZADA HOSPITALÀRIA	12
	ATENCIÓ A LA SALUT MENTAL	18
	ATENCIÓ PRIMÀRIA	19
	ATENCIÓ SOCIO SANITÀRIA	19
	ATENCIÓ A LA DEPENDÈNCIA	20
	SERVEIS CENTRALS	21
	TREBALL SOCIAL	22
	ATENCIÓ A L'USUARI	23
	• RECERCA	24
	• DOCÈNCIA	24
	• FORMACIÓ	25
	• RESPONSABILITAT SOCIAL	25

# 1 PRESENTACIÓ

**L**a memòria de l'exercici 2015 reflecteix l'esforç d'un gran col·lectiu professional disposat a endegar una nova etapa en la llarga vida d'aquest Consorci. Aquest ha estat un any marcat pels canvis i per les incerteses, amb canvis profunds al Consell Rector amb nous representants electes a l'Ajuntament, i amb canvis substancials a l'equip directiu, començant per qui us dirigeix aquestes paraules, incorporat a la Gerència al juliol. Les incerteses són pròpies de la difícil situació de les institucions públiques i del moment convuls del país, amb un any que acabava amb un complex canvi de Govern que no es va fer efectiu fins ben entrat l'exercici següent.

En primer lloc, abans de fer l'anàlisi dels esdeveniments, vull manifestar el meu respecte i consideració per la persona d'en Joaquim Esperalba, gerent fins el mes de juny, per la seva noble dedicació a la entitat, a la ciutat i a la comarca. Gran part de l'equip directiu que m'acompanya procedeix de la seva etapa, i en aquesta nova els dono tota la meva confiança guanyada per la professionalitat i talent demostrats.

El Consorci Sanitari del Maresme és una gran institució. És una magnífica suma de professionals de la salut molt ben preparats i de persones amb voluntat de servei, amb uns molt bons resultats assistencials i amb una vocació docent i de recerca comparable amb entitats més grans d'arreu de l'Estat. L'excel·lència es demostra amb resultats, i els d'aquesta casa són magnífics, en capacitat resolutiva, en efectivitat, en l'anàlisi de costos productius i en producció científica, per dir-ne alguns de destacables.

Hem patit, com molts d'altres, les conseqüències d'una crisi econòmica que ha incidit d'una manera cruel amb les organitzacions sanitàries els darrers cinc anys. Només gràcies a la generositat i a l'esforç individual i col·lectiu, amb unes condicions de manca de recursos inèdites en els darrers 25 anys, tots els nostres professionals, del primer a l'últim, han facilitat que la població del Maresme hagi estat cuidada i tractada com si poc hagués passat. No hem permès que el servei se'n ressentís gaire més enllà que, segurament, el creixement de temps d'espera per a alguns procediments, i hem aconseguit que els indicadors de satisfacció dels ciutadans per als qui treballem no només s'hagin mantingut, sinó que han millorat en els darrers dos anys entre la població atesa al Consorci.

Aquest any hem hagut de refer uns pressupostos molt difícils per tal de donar les màximes garanties de sostenibilitat a la vida futura del Consorci. Immersos en un pla de reequilibri, hem sigut capaços d'incrementar la capacitat de les cures intensives de l'Hospital de Mataró, de generar fins a un 10% més d'activitat quirúrgica, i de millorar la capacitat resolutiva del nostre servei d'urgències. Tot això per garantir que l'assistència sanitària dels habitants del Maresme es pugui donar sempre dins la nostra comarca, només obligats a derivar fora de zona els pocs procediments quirúrgics que per la seva complexitat no poden ser atesos al nostre hospital.

Amb la finalització d'aquest 2015 endegarem una nova etapa, amb uns plantejaments estratègics nous, amb nous estils de lideratge i amb nous compromisos per als propers cinc anys. Aquest Consorci té tots els elements necessaris per créixer, per convertir-se en una institució universitària de primer nivell, per ser referència entre les entitats sanitàries del país, per posseir el prestigi que mereix. Només ens cal saber difondre i compartir entre els nostres ciutadans la recuperada il·lusió, que mai ningú ens faci perdre, dels que hi treballem cada dia. Gaudiu de la memòria d'aquest 2015 i prepareu-vos per a un futur molt encoratjador.

**Ramon Cunillera Grañó**

**Gerent**

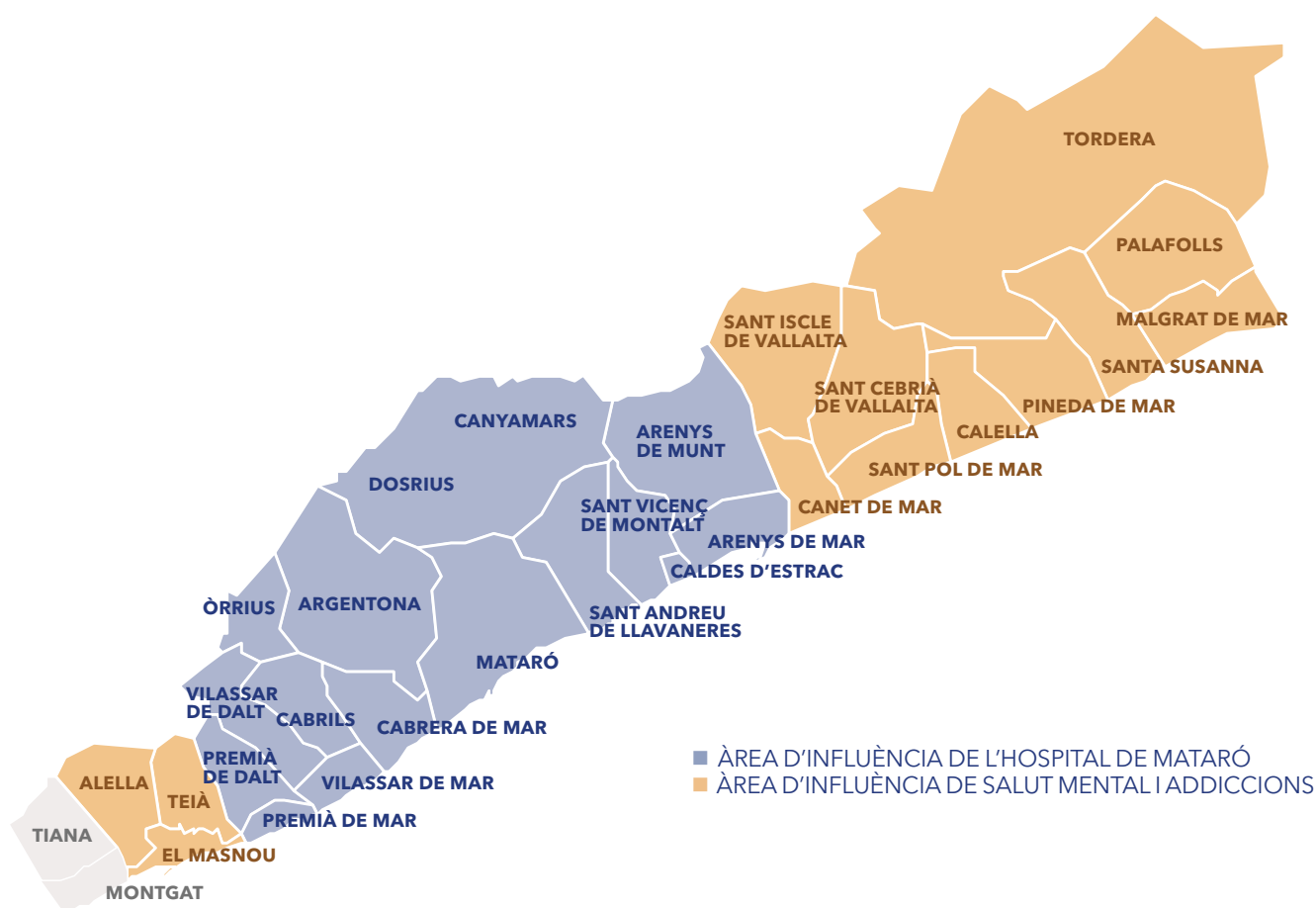
## 2 EL CONSORCI SANITARI DEL MARESME

El Consorci Sanitari del Maresme neix el 1999 amb la inauguració de l'Hospital de Mataró, fruit de la fusió de l'Aliança Mataronina i l'Hospital de Sant Jaume i Santa Magdalena.

Està gestionat pel Servei Català de la Salut, l'Ajuntament de Mataró i el Consell Comarcal i forma part de la xarxa pública de centres sanitaris.

L'Hospital de Mataró és el centre més gran del Consorci i dona servei a una població de 265.551 persones. A més de l'atenció que es fa a l'hospital, aquesta àrea inclou dispositius d'atenció primària, sociosanitària i atenció a la dependència.

A més a més, el Consorci dona servei de salut mental i addiccions a una població de 419.591 persones, a la comarca del Maresme.



# 3 MISSIÓ, VISIÓ I VALORS

## MISSIÓ

El CSdM és una empresa pública amb la finalitat de **contribuir a la millora de l'estat de salut de la població de l'àrea territorial del Maresme**. Per això ofereix una cartera de serveis (sanitaris, sociosanitaris i socials) adaptada a les necessitats i a les expectatives dels ciutadans en un marc de *continuum* assistencial.

La seva organització, centrada en les persones, està orientada a **oferir serveis de qualitat amb criteris d'eficàcia, efectivitat, eficiència i responsabilitat social**, implicant per aconseguir-ho els seus professionals, els ciutadans, els proveïdors i altres agents del sector salut.

**La docència, la investigació i la innovació** contribueixen a la millora de l'assistència com a parts inseparables.

## VISIÓ

Ser un centre d'excel·lència en l'atenció a la salut de les persones per contribuir, **conjuntament amb altres dispositius**, no tan sols a la millora de l'estat de salut sinó també a la **millora de la qualitat de vida i la cohesió social dels ciutadans**, d'una manera continuada i sostenible.

Per això oferirà els seus serveis no tan sols a l'àrea territorial del Maresme, sinó que també ho farà com a centre de referència a les àrees territorials veïnes.

## VALORS

### El ciutadà és l'eix central de la nostra activitat

- Li garantim l'accessibilitat i li oferim un tracte amable i personalitzat que genera confiança i credibilitat.
- Li assegurem la informació, ja que és el punt essencial per poder escollir lliurement.
- Respectem els valors i creences religioses i culturals de tots els nostres pacients i les seves famílies.
- Ens preocupem per afavorir la seva autonomia i busquem la seva participació en la presa de decisions que l'afecten durant el procés clínic.

### El compromís amb la societat per ser una organització sanitària implicada en un territori i en una comunitat

- Compromís en l'ús eficient dels recursos de què disposem i de la seva rendibilitat social.
- Compromís amb el medi ambient.

### Oferim una atenció integral i integrada a la persona

- Assegurem la continuïtat de l'atenció en totes les modalitats assistencials.
- Som una organització adaptable i àgil davant del canvi, tant pel que fa a les necessitats de la persona com als canvis tecnològics que han de possibilitar aquest tipus d'atenció.

### Treballem per la millora contínua de la qualitat

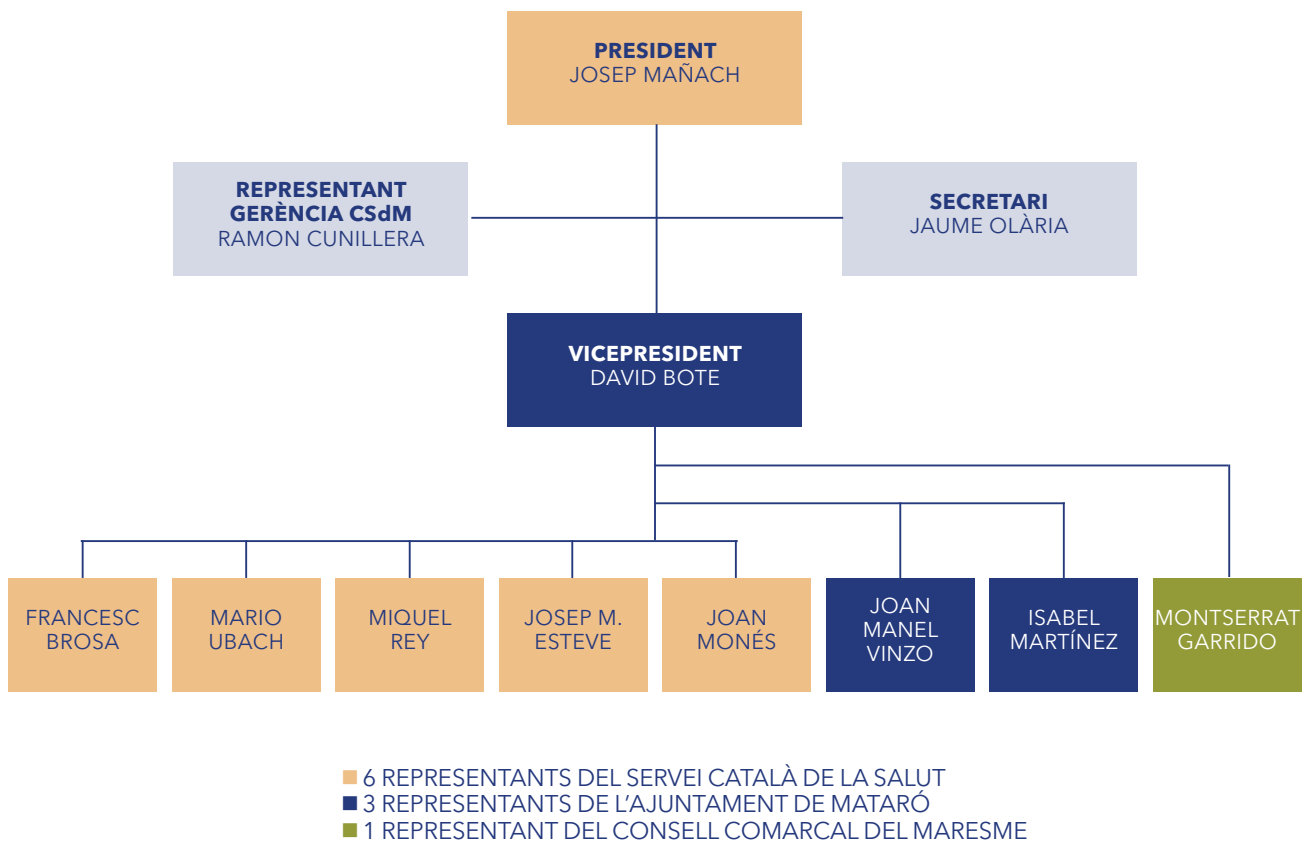
- Els principis de la bioètica són presents en la presa de decisions a tots els nivells.
- Entenem per qualitat no sols l'adequada resposta a la necessitat sinó també a les expectatives dels nostres pacients.

### **Basem la nostra organització en l'equip humà**

- Fonamentem les nostres actuacions en la professionalitat i el professionalisme, la responsabilitat i la transparència.
- El treball en equip esdevé l'eix de l'assistència.
- La formació continuada, com a responsabilitat individual i col·lectiva, és imprescindible per al manteniment de l'excel·lència professional.

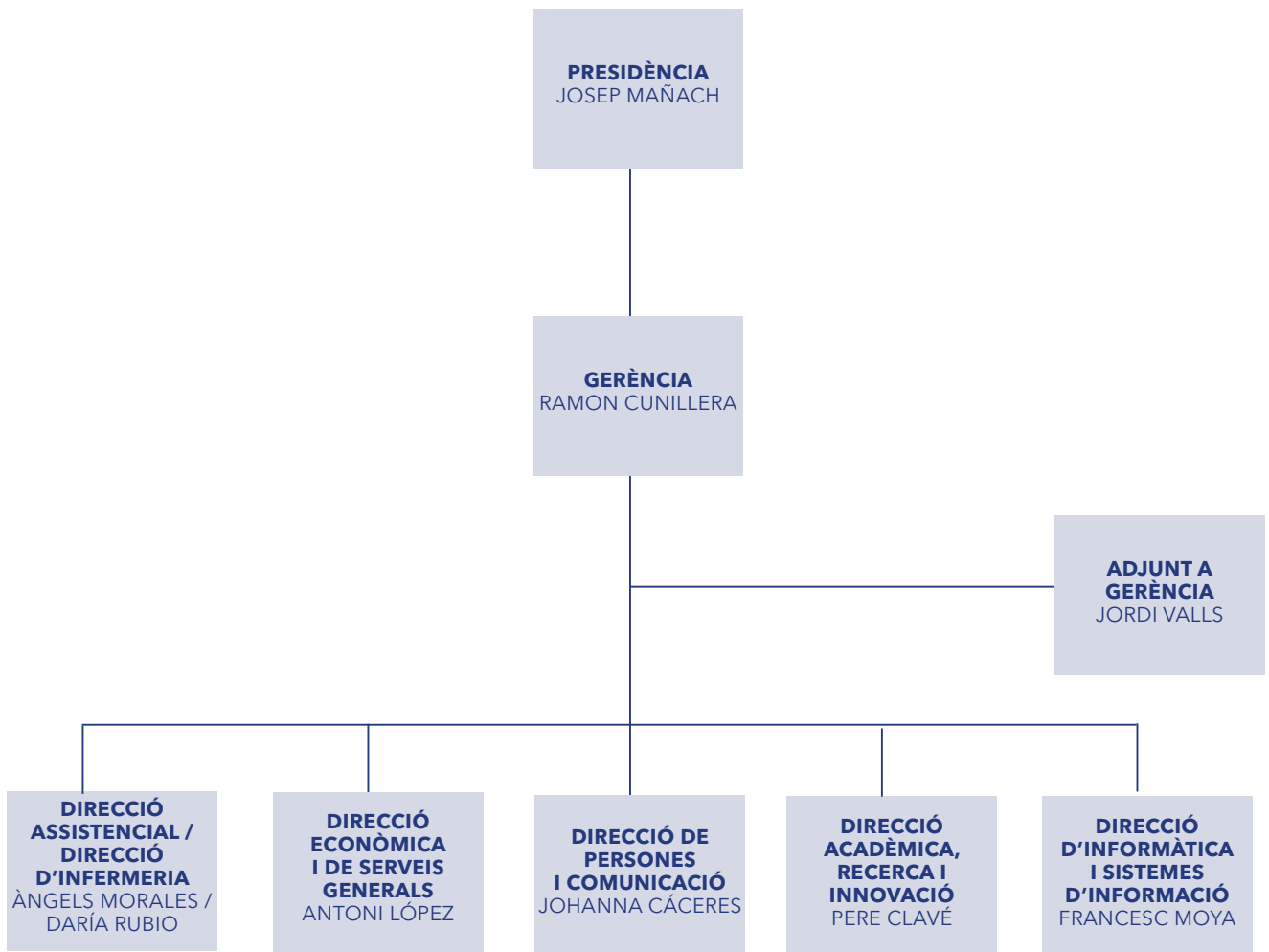
# 4 ORGANIGRAMES

## EL CONSELL RECTOR



A 31 DE DESEMBRE DE 2015

# EQUIP DIRECTIU



A 31 DE DESEMBRE DE 2015



# 5 EL CONSORCI EN DADES

## RECURSOS ESTRUCTURALS

El CSdM ofereix tots els nivells d'atenció, mitjançant una xarxa de tretze centres amb estratègies i objectius comuns. L'assignació de recursos alinea els objectius dels serveis amb els objectius globals.

Les tasques transversals s'organitzen al voltant dels processos, i la integració i l'adaptació mútua constitueixen el principal mecanisme de coordinació.

Atenció especialitzada hospitalària	
Llits d'hospitalització convencional	324
Llits de Medicina Intensiva	14
Places d'Hospital de Dia	56
Quiròfans de cirurgia major	8
Quiròfans de cirurgia menor	3
Quiròfans d'obstetrícia	1
Sales de part	2
Sales de dilatació	3
Consultes externes	75
Boxs a Urgències	35
Atenció especialitzada extrahospitalària	
Cap II El Maresme	
Cap II Premià de Mar	
Atenció a la salut mental i a les addiccions	
Consultes externes	33
Places d'Hospital de Dia Adults	15
Places d'Hospital de Dia Infantojuvenil	10
Llits d'adults	30
Llits d'infantojuvenil	6
Llits de curta estada	10
Atenció primària	
Àrees bàsiques	3
Dispensaris locals	5
Consultes	55
Atenció socio sanitària	
Llits	82
Places d'Hospital de Dia	40
Consultes	4
Atenció a la dependència	
Places de residència geriàtrica	62
Places de centre de dia geriàtric	16

## RECURSOS PROFESSIONALS

	Hospital de Mataró	ABS Argentona	ABS Mataró Centre	ABS Cirera - Molins	PADES Maresme	Centre d'atenció a la dona	Salut Mental i Addiccions	Antic Hospital de St. Jaume i Sta. Magdalena	SEVAD	CAD	Residència St. Josep	Total
<b>Personal assistencial</b>												
Facultatius	232,76	8,66	10,49	11,39	1,00	0,98	28,61	6,92	1,32	4,57	0,45	<b>307,15</b>
Infermeres	375,78	11,17	10,18	13,19	3,28	0,24	29,09	31,99	7,11	3,06	3,84	<b>488,93</b>
Tècnics	53,69	0,00	0,00	0,00	0,00	0,00	0,00	1,00	0,00	0,00	0,00	<b>54,69</b>
Auxiliars	224,86	0,81	0,97	1,32	0,00	1,00	16,15	44,88	0,00	0,00	16,42	<b>306,41</b>
Portalliteres	37,45	0,00	0,00	0,00	0,00	0,00	0,00	0,00	0,00	0,00	4,09	<b>41,54</b>
<b>Personal assistencial en formació</b>												
Facultatius	44,90	0,00	0,00	14,93	0,00	0,00	10,58	3,61	0,00	0,00	0,00	<b>74,02</b>
Infermeres/Llevadores	3,40	0,00	0,00	0,00	0,00	0,00	4,01	0,00	0,00	0,00	0,00	<b>7,41</b>
<b>Personal no assistencial</b>												
Directius	7,17	0,00	0,00	0,00	0,00	0,00	0,00	0,00	0,00	0,00	0,00	<b>7,17</b>
Titulats Grau Superior	6,90	0,00	0,00	0,00	0,00	0,00	0,00	0,00	0,00	0,00	0,00	<b>6,90</b>
Titulats Grau Mitjà	22,10	0,00	0,22	1,22	0,00	0,00	0,00	0,65	0,00	0,00	0,35	<b>24,54</b>
Administratius	133,05	6,69	6,55	6,84	0,00	0,00	3,68	1,10	1,92	1,98	1,02	<b>162,83</b>
Personal de serveis	43,33	0,00	0,18	1,00	0,00	0,00	0,00	14,60	0,00	0,00	3,66	<b>62,77</b>
<b>Total</b>	<b>1.185,39</b>	<b>27,33</b>	<b>28,59</b>	<b>49,89</b>	<b>4,28</b>	<b>2,22</b>	<b>92,12</b>	<b>104,75</b>	<b>10,35</b>	<b>9,61</b>	<b>29,83</b>	<b>1.544,36</b>

## COMPTES ANUALS

<b>Balanç de situació</b>	
<b>Actiu</b>	
Actiu no corrent	75.896.910,53 €
Actiu corrent	20.455.604,68 €
<b>Total actiu</b>	<b>96.352.515,21 €</b>
<b>Patrimoni net i passiu</b>	
Patrimoni net	60.363.619,14 €
Passiu no corrent	5.426.016,79 €
Passiu corrent	30.562.879,28 €
<b>Total patrimoni net i passiu</b>	<b>96.352.515,21 €</b>
<b>Resultats de la comptabilitat financera</b>	
Ingressos	113.659.149,58 €
Despeses	115.068.944,59 €
<b>Resultat de la comptabilitat financera</b>	<b>-1.409.795,01 €</b>
<b>Liquidació del pressupost en comptabilitat pública</b>	
Ingressos	123.630.756,18 €
Despeses	116.676.931,63 €
<b>Resultat de la comptabilitat pública</b>	<b>6.953.824,55 €</b>

## UN DIA AL CSdM



**55** altes a l'Hospital de Mataró



**300** visites a Urgències



**940** visites a consultes externes



**46** intervencions quirúrgiques

**16** major ambulatoria  
**7** major convencionals  
**5** major urgents  
**18** menors



**888** visites a Atenció Primària

**481** família  
**297** infermeria  
**90** pediatria  
**20** odontologia



**36** visites de Treball Social

**Nota:** Mitjana realitzada sobre 365 dies.

## ACTIVITAT ASSISTENCIAL

### ATENCIÓ ESPECIALITZADA HOSPITALÀRIA

Hospitalització				
	2014	2015	dif.	
<b>Altes totals</b>	<b>19.243</b>	<b>19.993</b>	<b>3,90%</b>	
Altes d'hospitalització convencional	13.788	13.997	1,52%	
Cirurgia Major Ambulatòria (CMA)	5.200	5.579	7,29%	
Hospitalització a Domicili	255	417	63,53%	
Estades	83.919	84.786	1,03%	
Estada mitjana	6,09	6,06	-0,49%	
Altes per servei				
	2014	2015	dif.	
Anestèsia i Reanimació	<b>Altes totals</b> 3	<b>4</b>	<b>33,33%</b>	
	Altes CMA	4	33,33%	
Angiologia i Cirurgia Vascular	<b>Altes totals</b> 526	<b>450</b>	<b>-14,45%</b>	
	Altes hosp. convencional	322	-13,35%	
	Altes CMA	204	-16,18%	
	Estades	2.612	2.688	2,91%
	Estada mitjana	8,11	9,63	18,74%
Aparell Digestiu	<b>Altes totals</b> 43	<b>26</b>	<b>-39,53%</b>	
	Altes hosp. convencional	37	-43,24%	
	Altes CMA	6	-16,67%	
	Estades	103	47	-54,37%
	Estada mitjana	2,78	2,24	-19,42%
Cardiologia	<b>Altes totals</b> 810	<b>748</b>	<b>-7,65%</b>	
	Estades	5.510	5.023	-8,84%
	Estada mitjana	6,82	6,74	-1,17%
Cirurgia General	<b>Altes totals</b> 3.212	<b>3.299</b>	<b>2,71%</b>	
	Altes hosp. convencional	2.257	2.230	-1,20%
	Altes CMA	955	1.069	11,94%
	Estades	12.855	12.541	-2,44%
	Estada mitjana	5,70	5,62	-1,40%
Cirurgia Maxil·lofacial	<b>Altes totals</b> 247	<b>245</b>	<b>-0,81%</b>	
	Altes hosp. convencional	32	27	-15,63%
	Altes CMA	215	218	1,40%
	Estades	121	104	-14,05%
	Estada mitjana	3,78	3,85	1,85%
Cirurgia Ortopèdica i Traumatologia	<b>Altes totals</b> 2.754	<b>2.909</b>	<b>5,63%</b>	
	Altes hosp. convencional	1.666	1.800	8,04%
	Altes CMA	1.088	1.109	1,93%
	Estades	9.702	10.529	8,52%
	Estada mitjana	5,82	5,85	0,52%



#### 20 ANYS DE CIRURGIA MAJOR AMBULATÒRIA

La Unitat de Cirurgia sense Ingrés, una de les pioneres a Catalunya, realitza set de cada deu intervencions al CSdM. De les 7.896 operacions programades l'any 2014, va realitzar-ne 5.929.

La Unitat de Cirurgia Sense Ingrés (UCSI) es va crear el 1994 i es va convertir en la tercera unitat de cirurgia major ambulatòria (CMA) a Catalunya. Els primers anys de viada, ja va realitzar més de la meitat de les intervencions programades de l'Hospital de Mataró (73.775 d'un total de 127.821).

Al cap de deu anys de la seva formació, la UCSI va obtenir la primera acreditació, que va renovar l'any 2014.

Cirurgia Pediàtrica	<b>Altes totals</b>	<b>221</b>	<b>229</b>	<b>3,62%</b>
	Altes hosp. convencional	3	12	300,00%
	Altes CMA	218	217	-0,46%
	Estades	3	12	300,00%
	Estada mitjana	1,00	1,00	0,00%
Cirurgia Plàstica	<b>Altes totals</b>	<b>181</b>	<b>146</b>	<b>-19,34%</b>
	Altes hosp. convencional	30	25	-16,67%
	Altes CMA	151	121	-19,87%
	Estades	96	138	43,75%
	Estada mitjana	3,20	5,52	72,50%
Ginecologia	<b>Altes totals</b>	<b>598</b>	<b>667</b>	<b>11,54%</b>
	Altes hosp. convencional	369	411	11,38%
	Altes CMA	229	256	11,79%
	Estades	1.164	1.163	-0,09%
	Estada mitjana	3,15	2,83	-10,16%
Hospital a domicili	<b>Altes totals</b>	<b>255</b>	<b>417</b>	<b>63,53%</b>
	Estades	2.667	3.806	42,71%
	Estades mitjana	10,46	9,13	-12,72%
Medicina Intensiva	<b>Altes totals</b>	<b>643</b>	<b>679</b>	<b>5,60%</b>
	Ingressos	642	680	5,92%
	Estades	3.206	3.578	11,60%
	Estada mitjana	4,56	4,82	5,70%
Medicina Interna	<b>Altes totals</b>	<b>4.010</b>	<b>4.196</b>	<b>4,64%</b>
	Estades	30.722	32.354	5,31%
	Estada mitjana	7,66	7,71	0,65%
Neonatologia	<b>Altes totals</b>	<b>183</b>	<b>150</b>	<b>-18,03%</b>
	Estades	1.352	930	-31,21%
	Estada mitjana	7,39	6,20	-16,10%
Neurologia	<b>Altes totals</b>	<b>391</b>	<b>413</b>	<b>5,63%</b>
	Estades	2.505	2.546	1,64%
	Estada mitjana	6,41	6,16	-3,90%
Obstetrícia	<b>Altes totals</b>	<b>1.342</b>	<b>1.296</b>	<b>-3,43%</b>
	Estades	3.777	3.617	-4,24%
	Estada mitjana	2,81	2,79	-0,71%
Oftalmologia	<b>Altes totals</b>	<b>1.640</b>	<b>2.048</b>	<b>24,88%</b>
	Altes hosp. convencional	8	15	87,50%
	Altes CMA	1.632	2.033	24,57%
	Estades	26	49	88,46%
	Estada mitjana	3,25	3,27	0,62%
Oncologia	<b>Altes totals</b>	<b>401</b>	<b>363</b>	<b>-9,48%</b>
	Estades	3.706	3.183	-14,11%
	Estada mitjana	9,24	8,77	-5,09%



#### EL MINISTERI DE SANITAT PREMIA L'ATENCIÓ ALS NAIXEMENTS DE L'HOSPITAL DE MATARÓ

El protocol d'atenció immediata al nou-nascut a la sala de parts obté la qualificació de Bona Pràctica 2014 del Sistema Nacional de Salut.

El programa té com a objectiu millorar el benestar del nou-nascut i la mare evitant intervencions innecessàries i afavorint les que han demostrat aportar un benefici.

El protocol prioritza el contacte precoç pell amb pell entre la mare i el nadó, que es col·loca al pit nu de la mare durant les dues primeres hores de vida. Això facilita l'inici de la lactància materna, ajuda a establir el sistema cardiorespiratori i la temperatura del nadó, i redueix el seu estrès i el plor. Si la mare, pel seu estat de salut, no pot realitzar el contacte precoç pell amb pell, s'ofereix al pare la possibilitat de fer-ho.

Otorinolaringologia	<b>Altes totals</b>	<b>531</b>	<b>498</b>	<b>-6,21%</b>
	Altes hosp. convencional	229	213	-6,99%
	Altes CMA	302	285	-5,63%
	Estades	722	614	-14,96%
	Estada mitjana	3,15	2,88	-8,57%
Pediatria Mèdica	<b>Altes totals</b>	<b>792</b>	<b>851</b>	<b>7,45%</b>
	Estades	2.239	2.473	10,45%
	Estada mitjana	2,83	2,91	2,83%
Pneumologia	<b>Altes totals</b>	<b>259</b>	<b>254</b>	<b>-1,93%</b>
	Estades	2.341	2.343	0,09%
	Estada mitjana	9,04	9,22	1,99%
Urologia	<b>Altes totals</b>	<b>684</b>	<b>595</b>	<b>-13,01%</b>
	Altes hosp. convencional	490	511	4,29%
	Altes CMA	194	84	-56,70%
	Estades	2.904	2.692	-7,30%
	Estada mitjana	5,93	5,27	-11,13%

#### Activitat per servei / especialitat

	Cirurgia urgent	Cirurgia convencional	Cirurgia major ambulatoria	Cirurgia menor	Total intervencions quirúrgiques	Consultes externes	Urgències
Al·lergologia	0	0	0	0	0	2.402	0
Anestèsia i Reanimació	38	0	2	0	40	8.146	0
Angiologia i Cirurgia Vasculat	44	198	168	31	441	6.181	0
Cardiologia	37	50	5	0	92	12.178	0
Cirurgia General	668	719	1.184	929	3.500	16.188	13.639
Cirurgia Maxil·lofacial	18	18	225	1.097	1.358	2.275	0
Cirurgia Pediàtrica	0	0	226	15	241	1.274	0
Cirurgia Plàstica	2	18	127	411	558	2.939	0
Cirurgia Ortopèdica i Traumatologia (COT)	662	875	1.121	98	2.756	48.774	28.986
Clínica del dolor	0	0	0	0	0	1.610	0
Dermatologia	1	0	0	2.478	2.479	16.622	0
Digestiu	3	4	6	0	13	10.319	0
Endocrinologia	0	0	0	0	0	13.941	0
Farmàcia	0	0	0	0	0	1.274	0
Ginecologia	88	312	259	288	947	6.929	6.422
Hematologia	0	0	0	0	0	15.762	0
Medicina Física i Rehabilitació	0	0	0	0	0	7.446	0
Medicina intensiva	7	0	0	0	7	0	0
Medicina Interna	0	0	0	0	0	8.330	40.845
Neurologia	0	0	0	0	0	8.869	0
Obstetrícia	274	0	0	0	274	3.358	0
Oftalmologia	6	5	2.026	160	2.197	33.752	0

Oncologia	0	0	0	0	0	11.873	0
Otorinolaringologia (ORL)	11	135	323	90	559	24.910	0
Pediatrics Mèdica	0	0	0	0	0	9.587	17.344
Pneumologia	0	0	0	0	0	10.481	0
Reumatologia	0	0	0	0	0	8.890	0
Unitat de suport a urgències	0	0	0	0	0	1.260	0
Urologia	21	309	99	904	1.333	11.974	0
<b>Total</b>	<b>1.880</b>	<b>2.643</b>	<b>5.771</b>	<b>6.501</b>	<b>16.795</b>	<b>307.546</b>	<b>107.236</b>

#### Altes en els 25 GRD més freqüents

Intervencions de cristal·lí, amb o sense vitrectomia	1.814
Part vaginal sense diagnòstic complicat	786
Pneumònia i altres trastorns respiratoris excepte bronquitis, asma amb CC major	690
Insuficiència cardíaca crònica i arítmia amb CC major	502
Intervencions per hèrnia inguinal/femoral > 17 sense CC	339
Fallada cardíaca i xoc	278
Intervencions de peu	275
Colecistectomia laparoscòpica sense exploració conducte comú, sense CC	255
Intervencions per hèrnia excepte inguinal/femoral > 17 sense CC	252
Cesària sense CC	227
Intervencions anals i d'estoma sense CC	216
Intervencions de canell i mà, excepte articulacions majors sense CC	213
Intervencions d'úter i annexos per carcinoma <i>in situ</i> i malalties no malignes, sense CC	212
Reemplaçament de maluc excepte per complicacions	210
Ictus amb infart	205
Alliberament del túnel carpià	200
Infeccions i inflamacions respiratòria excepte pneumònia amb CC major	196
Trastorns de ronyó i tracte urinari excepte insuficiència renal amb CC major	187
Malaltia pulmonar obstructiva crònica	184
Intervencions d'articulacions majors o reimplant de membres d'EI, excepte malucs	178
Intervencions de columna vertebral excepte fusió espinal sense CC	175
Intervenció extremitat inferior i húmer excepte maluc, peu i fèmur > 17 sense CC	174
Infecció de ronyó i tracte urinari > 17 amb CC	171
Altres diagnòstics respiratoris amb CC	167
Bronquitis i asma < 18 sense CC	165
<b>Total 25 GRD</b>	<b>8.271</b>

#### Activitat de l'Hospital de Dia

	2014	2015	dif.
Onco-Hematologia	9.288	9.508	2,37%
Polivalent	11.159	11.685	4,71%



Gabinets				
Servei	Agrupació visites	2014	2015	dif.
Al·lèrgologia	Immunoteràpia - vacunes	180	257	42,78%
	Proves cutànies	316	297	-6,01%
Angiologia i Cirurgia Vascular	Capil·laroscòpia	40	49	22,50%
	Cartografia arterial	103	180	74,76%
	Cartografia venosa	257	456	77,43%
	Ecodoppler TSA / venós	1.139	764	-32,92%
Aparell Digestiu	Càpsula endoscòpica	31	19	-38,71%
	Colangiopancreatografia retrògrada endoscòpica	135	144	6,67%
	Colonoscòpia	3.757	4.003	6,55%
	Fibroscan	133	216	62,41%
	Gastroscòpia	2.306	2.281	-1,08%
Cardiologia	Polipectomia	513	618	20,47%
	Cardioversió	16	22	37,50%
	Ecocardiograma	4.749	4.670	-1,66%
	Ecocardiograma stress	56	41	-26,79%
	Ecocardiograma transesofàgic	65	52	-20,00%
	Ergometria	785	760	-3,18%
	Holter	1.662	1.641	-1,26%
Ginecologia i Obstetrícia	Holter d'events	26	22	-15,38%
	Amniocentesi	5	5	0,00%
	Biòpsia de Corion	8	5	-37,50%
	Ecografia ginecològica	1.296	1.259	-2,85%
	Ecografia obstètrica	827	829	0,24%
	Ecografia sòl pèlvic	-	67	-
	Non-stress test (N.S.T.)	1.749	1.814	3,72%
Hematologia	Urodinàmia	345	360	4,35%
	Control sintrom	12.531	11.115	-11,30%
	Punció ambulatoria	70	86	22,86%
Medicina Física i Rehabilitació	Ergometria	225	68	-69,78%
	Ergometria O2	-	194	-
	Tractament toxina botulínica	293	312	6,48%
	Valoració esportiva bàsica	28	143	410,71%
	Walking test	-	162	-
Medicina Interna	Fibroscan	79	79	0,00%



### ES POSA EN MARXA LA UNITAT DE DISFÀGIA OROFARÍNGIA

Tot aquell pacient ingressat a l'Hospital de Mataró amb sospita de disfàgia o amb una prova clínica positiva serà atès per un equip de logopedes i dietistes-nutricionistes durant l'ingrés. L'equip de logopèdia ajustarà el diagnòstic de disfàgia en cada moment i proposarà un tractament rehabilitador si és possible. L'equip de dietètica adaptarà la dieta segons el grau de disfàgia i tramitarà la sol·licitud de nutrició enteral domiciliària per poder-li subministrar l'espessidor. Un cop donat d'alta, la Unitat de Disfàgia li farà un seguiment.

L'objectiu és detectar i tractar els pacients amb disfàgia per prevenir complicacions respiratòries i nutricionals i millorar la seva qualitat de vida tant durant l'ingrés com un cop donats d'alta.



Motilitat Digestiva	Biofeedback - rehabilitació	456	387	-15,13%
	Ecografia endoanal	270	321	18,89%
	Electroestimulació intrafaríngea	31	6	-80,65%
	Electroestimulació transcutània	214	837	291,12%
	Electroestimulació magnètica transcranial	-	16	-
	Estudi de deglució disfàgia	359	536	49,30%
	Estudi neurofisiològic anal	16	57	256,25%
	Impedància intraesofàgica	34	59	73,53%
	Manometria anorectal	253	245	-3,16%
	Manometria anorectal HR	8	1	-87,50%
	Manometria esofàgica HR	136	189	38,97%
	PH metria intraesofàgica	72	106	47,22%
	Potencials evocats	14	67	378,57%
	Temps transit intestinal	27	9	-66,67%
	Videoproctografia dinàmica	64	52	-18,75%
Neurologia	Doppler transcranial	446	479	7,40%
	Electroencefalograma	855	864	1,05%
	Electromiograma	759	1.160	52,83%
	Tractament toxina botulínica	333	368	10,51%
Oftalmologia	Angiografies	580	673	16,03%
	Campimetries	1.393	1.744	25,20%
	Làser Argón	573	323	-43,63%
	Làser YAG	690	653	-5,36%
	Teràpia fotodinàmica	841	1.061	26,16%
	Tomografia coherència òptica (O.C.T.)	3.190	3.696	15,86%
Otorinolaringologia	Audiometria	1.519	1.691	11,32%
	Estroboscòpia	33	59	78,79%
	Fibronasolaringoscòpia	2.013	2.199	9,24%
	Impedanciometria	700	854	22,00%
	Potencials evocats auditius	584	603	3,25%
Pediatria Mèdica	Ecocardiograma	427	362	-15,22%
Pneumologia	Broncoscòpia	271	246	-9,23%
	Cutireaccions	453	549	21,19%
	Espirometria	3.437	3.476	1,13%
	Exploració funcional respiratòria	964	1.051	9,02%
	Poligrafia respiratòria	816	855	4,78%
Urologia	Fluorimetria	329	406	23,40%
	Urodinàmica	133	116	-12,78%



**ESPECIALISTES DE TOT CATALUNYA ES FORMEN EN CIRURGIA TIROÏDAL AMBULATORIA**

L'Hospital de Mataró va acollir 11 especialistes en cirurgia tiroïdal dintre de la jornada de cirurgia tiroïdal ambulatoria.

La jornada es va iniciar amb una presentació del protocol i dels casos clínics dels 6 pacients que van ser intervinguts, i va continuar a quiròfan on es van practicar dues tiroidectomies totals bilateral i quatre hemitiroidectomies totals. Durant les intervencions els assistents, de diferents hospitals de Catalunya (Barcelona, Vic, Martorell, Igualada, Terrassa, Badalona, Olot, Viladecans, Vilafranca i Tortosa), van poder veure, directament, la tècnica utilitzada. L'activitat va finalitzar amb la visita als pacients intervinguts a la UCSI.

## ATENCIÓ A LA SALUT MENTAL

Hospitalització					
	2014	2015	dif.		
<b>Altes totals</b>	<b>833</b>	<b>855</b>	<b>2,64%</b>		
Estades	14.063	13.807	-1,82%		
Estada mitjana	16,88	16,15	-4,32%		
Hospitalització per servei					
	2014	2015	dif.		
Psiquiatria Adults	<b>Altes totals</b>	<b>735</b>	<b>755</b>	<b>2,72%</b>	
	Estades	11.943	11.888	-0,46%	
	Estada mitjana	16,25	15,75	-3,08%	
Psiquiatria Infantil	<b>Altes totals</b>	<b>98</b>	<b>100</b>	<b>2,04%</b>	
	Estades	2.120	1.919	-9,48%	
	Estada mitjana	21,63	19,19	-11,28%	
Hospital de Dia					
	2014	2015	dif.		
<b>Sessions realitzades</b>	<b>5.676</b>	<b>5.490</b>	<b>-3,28%</b>		
Urgències					
	2013	2015	dif.		
<b>Total d'urgències ateses</b>	<b>3.460</b>	<b>3.459</b>	<b>-0,03%</b>		
% urg. ingressades	21,5%	22,6%	5,02%		
Activitat de consulta externa					
Centre de Salut Mental d'Adults (CSMA)					
	2014	2015	dif.		
<b>Total consultes</b>	<b>14.359</b>	<b>16.352</b>	<b>13,9%</b>		
Primeres	1.146	949	-17,2%		
Segones	13.213	15.403	16,6%		
Índex 1es/2es	11,5	16,2	40,8%		
Centre d'Atenció i Seguiment (CAS)					
	2014	2015	dif.		
<b>Total consultes</b>	<b>9.215</b>	<b>9.611</b>	<b>4,3%</b>		
Primeres	908	829	-8,7%		
Segones	8.307	8.782	5,7%		
Índex 1es/2es	9,2	10,6	15,7%		
Centre de Salut Mental Infantojuvenil (CSMIJ)					
	2014	2015	dif.		
<b>Total consultes</b>	<b>7.760</b>	<b>8.695</b>	<b>12,0%</b>		
Primeres	865	968	11,9%		
Segones	6.895	7.709	11,8%		
Índex 1es/2es	8,0	7,8	-1,9%		
Consultes externes hospitalàries					
	2014	2015	dif.		
<b>Total consultes</b>	<b>1.354</b>	<b>1.362</b>	<b>0,6%</b>		
Primeres	367	333	-9,3%		
Segones	987	1.029	4,3%		
Índex 1es/2es	2,7	3,1	14,9%		



### L'HOSPITAL DE MATARÓ PARTICIPA ACTIVAMENT EN EL DIA MUNDIAL DE LA SALUT MENTAL

Els pacients infantils, juvenils i adults de Salut Mental han decorat amb escultures de cartró el vestíbul de l'Hospital de Mataró per commemorar aquesta diada, que té lloc el 31 de març.

El muntatge mostra petites situacions diàries i com es poden encarar de forma satisfactòria. Es tracta d'un intent per normalitzar la situació d'aquestes persones perquè es puguin integrar a la societat tot aconseguint les seves metes i reptes personals. Amb el lema 'Junts per a la dignitat en Salut Mental' es pretén lluitar contra l'estigmatització dels malalts mentals.

## ATENCIÓ PRIMÀRIA

Totals dels centres d'Atenció Primària			
	2014	2015	dif.
<b>Total visites</b>	<b>323.343</b>	<b>325.198</b>	<b>0,57%</b>
Metge de família	169.691	175.586	3,47%
Pediatrics	32.201	32.266	0,20%
Odontologia	8.685	7.759	-10,66%
Infermeria	112.766	109.587	-2,82%
ABS Mataró Centre			
	2014	2015	dif.
<b>Total visites</b>	<b>95.201</b>	<b>101.304</b>	<b>6,41%</b>
Metge de família	51.246	53.741	4,87%
Pediatrics	9.681	9.599	-0,85%
Odontologia	2.249	2.259	0,44%
Infermeria	32.025	35.705	11,49%
ABS Cirera-Molins			
	2014	2015	dif.
<b>Total visites</b>	<b>130.376</b>	<b>130.043</b>	<b>-0,26%</b>
Metge de família	72.171	72.710	0,75%
Pediatrics	13.828	13.885	0,41%
Odontologia	3.914	3.238	-17,27%
Infermeria	40.463	40.210	-0,63%
ABS Argentona			
	2014	2015	dif.
<b>Total visites</b>	<b>97.766</b>	<b>93.851</b>	<b>-4,00%</b>
Metge de família	46.274	49.135	6,18%
Pediatrics	8.692	8.782	1,04%
Odontologia	2.522	2.262	-10,31%
Infermeria	40.278	33.672	-16,40%

## ATENCIÓ SOCIOSANITÀRIA

Antic Hospital de Sant Jaume i Santa Magalena				
		2014	2015	dif.
Convalescència	<b>Altes totals</b>	<b>447</b>	<b>443</b>	<b>-0,89%</b>
	Estades de les altes	15.421	14.668	-4,88%
	Estada mitjana	34,50	33,11	-4,03%
Cures Pal·liatives	<b>Altes totals</b>	<b>408</b>	<b>487</b>	<b>19,36%</b>
	Estades de les altes	4.180	4.305	2,99%
	Estada mitjana	10,25	8,84	-13,76%
Mitja estada psicogeriatrica	<b>Altes totals</b>	<b>230</b>	<b>239</b>	<b>3,91%</b>
	Estades de les altes	9.018	8.018	-11,09%
	Estada mitjana	39,21	33,55	-14,44%

PROGRAMA D'ATENCIÓ AL  
PACIENT PEDIÀTRIC AMB  
SOBREPÈS I OBESITAT

**nutriA**



### ES CONSOLIDA EL PROGRAMA nutriA A LES ABS DEL CSdM

Professionals de pediatria i d'endocrinologia pediàtrica de les àrees bàsiques de salut del Consorci, inicien els tallers del programa d'atenció a infants de 6 a 14 anys amb sobrepès i obesitat.

El programa té una durada d'un any amb visites individualitzades un o dos cops al mes, un total de 13 visites. Al llarg d'aquestes, es facilitaran les eines per establir el pes de l'infant a més d'abordar aspectes relacionats amb la nutrició, l'exploració física i l'autopercepció.

Per complementar les visites individuals, es programen tallers setmanals pràctics amb grups reduïts per millorar la comprensió i reforçar la informació en un clima més distès i de confiança. Els tallers es realitzen un dia a la setmana durant sis setmanes.

Llarga estada	<b>Altes totals</b>	<b>100</b>	<b>82</b>	<b>-18,00%</b>
	Estades de les altes	10.496	5.036	-52,02%
	Estada mitjana	104,96	61,41	-41,49%

Consultes externes			
	2014	2015	dif.
Consultes avaluació i seguiment (primeres)	477	484	1,47%
Consultes avaluació i seguiment (successives)	581	542	-6,71%
Avaluació geriàtrica	128	135	5,47%
Avaluació de cures	76	71	-6,58%
Avaluació de trastorns cognitius	312	342	9,62%

Atenció de dia			
	2014	2015	dif.
Sessions reals	9.750	9.500	-2,56%
Places	40	40	0,00%
% ocupació	107,48%	102,89%	-4,27%
Ingressos	89	103	15,73%
Altes totals	93	101	8,60%
Total pacients atesos	160	170	6,25%
Pacients per dia	43	38	-11,63%

Programa d'Atenció Domiciliària Equip de Suport (PADES)			
	2014	2015	dif.
Població de cobertura			97.400
Malalts atesos			286
Visites mèdiques al domicili			808
Visites d'infermeria al domicili			1.412
Visites de treball social al domicili			7.030
Visites de condol			84

## ATENCIÓ A LA DEPENDÈNCIA

Residència Sant Josep			
	2014	2015	dif.
Estades al centre de dia	2.792	2.839	1,68%

Servei de Valoració de la Dependència (SEVAD)			
	2014	2015	dif.
<b>Total valoracions</b>	<b>5.591</b>	<b>5.627</b>	<b>0,64%</b>
Primeres sol·licituds	2.599	2.646	1,81%
Revisió de grau	2.802	2.850	1,71%
Reclamació de grau	190	131	-31,05%

Centre d'Atenció a Persones Discapacitades (CAD)			
	2014	2015	dif.
<b>Total valoracions</b>	<b>20.149</b>	<b>19.745</b>	<b>-2,01%</b>
Valoracions realitzades	6.309	6.421	1,78%
Expedients confirmats	6.410	6.406	-0,06%



### LA COL-LABORACIÓ ENTRE ELS EQUIPS DE GERIATRIA, TRAUMATOLOGIA I REHABILITACIÓ REDUEIX LA MORTALITAT DE LES PERSONES GRANS AMB UN FÈMUR TRENCAT

El pla defineix el tractament hospitalari, la rehabilitació, que comença a l'hospital un o dos dies després de l'operació, i l'atenció que rebrà un cop surti del centre.

Un equip de geriatres, traumatòlegs i rehabilitadors és qui prepara el pla. Segons el cas, l'equip també pot estar format per dietistes o farmacèutics.

El seguiment del pacient es manté un cop deixa l'hospital. Si va a casa o a una residència, un equip format per un rehabilitador i un fisioterapeuta el visitarà periòdicament i, a més, el malalt haurà d'assistir a sessions de control a l'Hospital de Dia de l'Hospital de Mataró. En cas que es traslladi a la Unitat de Convalescència de l'Antic Hospital de Sant Jaume i Santa Magdalena, un equip l'atendrà en les mateixes condicions.

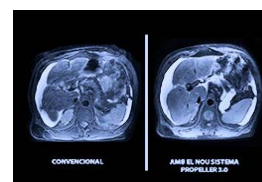
No presentats o baixes	905	908	0,33%
Expedients acabats i retornats al CAD de referència	6.396	5.918	-7,47%
Expedients retornats per incidències	129	92	-28,68%

## SERVEIS CENTRALS

Anatomia Patològica			
	2014	2015	dif.
Biòpsies	11.788	11.974	1,58%
Citologies	10.227	12.278	20,05%
Necròpsies	46	38	-17,39%
Biòpsies intraoperatòries	183	385	110,38%
Citologies intraoperatòries	167	178	6,59%
Tècniques d'immunohistoquímica	6.872	7.428	8,09%
Diagnòstic per la imatge			
	2014	2015	dif.
<b>Total proves</b>	<b>128.585</b>	<b>129.920</b>	<b>1,04%</b>
Densitometria	127	1.190	837,01%
Ecografies	13.925	13.570	-2,55%
Escàners	15.035	14.945	-0,60%
Mamografies	1.869	2.407	28,79%
RMN	8.094	8.681	7,25%
RX amb contrast	1.294	1.449	11,98%
RX convencionals	56.551	56.940	0,69%
Tòrax	31.817	31.928	0,35%
Farmàcia			
	2014	2015	dif.
Tractaments de dosis unitàries	102.697	102.898	0,20%
Intervencions durant la validació de la PMI	8.888	9.439	6,20%
Dispensacions ambulatòries a pacients externs (MHDA) (1)	18.024	19.895	10,38%
Pacients externs atesos a dispensari	2.762	3.456	25,13%
Atenció farmacèutica a pacients externs (primeres)	783	947	20,95%
Atenció farmacèutica a pacients externs (successives)	2.068	2.343	13,30%
Mescles de citostàtics estèrils elaborades (2)	7.635	7.581	-0,71%
Fórmules estèrils elaborades	2.622	4.633	76,70%
Fórmules magistrals oficials elaborades	614	700	14,01%
Nutricions parenterals centrals elaborades	1.443	1.359	-5,82%
Nutricions parenterals perifèriques elaborades	518	490	-5,41%

(1) Existeix una variació de les dades de la Memòria 2014 per la inclusió de l'activitat realitzada pel farmacèutic responsable de MHDA.

(2) Existeix una variació de les dades de la Memòria 2014 pel canvi de la font d'obtenció de la informació i la unificació de criteris.



### EL SERVEI DE DIAGNÒSTIC PER LA IMATGE RENOVA EL SEU EQUIPAMENT DE RESSONÀNCIA MAGNÈTICA

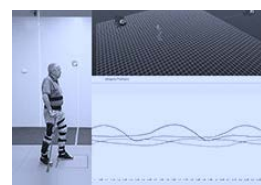
A banda d'augmentar la qualitat de la imatge, el nou equipament ha permès fer exploracions més complexes. Per exemple, estudis vasculars amb o sense contrast –la substància que facilita la visibilitat durant l'exploració– i estudis complexos de neuroimatge. També seqüències per a l'estudi dels càncers, com les seqüències funcionals.

A més, el Servei de Diagnòstic per la Imatge ha adquirit un injector de contrast intravenós, un dispositiu que permet ajustar de forma més precisa tant el temps en què es realitza la prova com la injecció de contrast. Fins ara, aquest procediment es realitzava de forma manual.

Laboratori			
Determinacions	2014	2015	dif.
<b>Total determinacions</b>	<b>1.575.924</b>	<b>1.637.294</b>	<b>3,89%</b>
Hospitalització	328.898	347.731	5,73%
Consultes externes	619.161	614.926	-0,68%
Urgències	321.381	350.104	8,94%
Atenció primària	228.370	229.139	0,34%
Altres	78.114	95.394	22,12%
Peticions	2014	2015	dif.
<b>Total peticions</b>	<b>206.474</b>	<b>211.369</b>	<b>2,37%</b>
Hospitalització	43.539	45.570	4,66%
Consultes externes	68.997	66.453	-3,69%
Urgències	55.473	59.470	7,21%
Atenció primària	24.204	24.353	0,62%
Altres	14.261	15.523	8,85%
Medicina Física i Rehabilitació			
Sessions	2014	2015	dif.
<b>Total sessions</b>	<b>76.641</b>	<b>74.917</b>	<b>-2,25%</b>
Fisioteràpia	63.534	62.027	-2,37%
Hidroteràpia	634	692	9,15%
Logopèdia	2.456	2.445	-0,45%
Teràpia ocupacional	10.017	9.753	-2,64%

### TREBALL SOCIAL

Hospital de Mataró	
Casos atesos	2015
<b>Total</b>	<b>1.612</b>
Hospitalització	1.461
Consultes externes	76
Urgències	57
Hospital de Dia	16
Hospital de Dia del pacient crònic complex	2
ABS Argentona	
Visites	1.072
Visites a domicili	79
Visites virtuals	14
ABS Mataró Centre	
Visites	1.209
Visites a domicili	45
Visites virtuals	145
ABS Cirera-Molins	
Visites	581
Visites a domicili	58
Visites virtuals	201



### L'HOSPITAL DE MATARÓ PRIMER CENTRE PÚBLIC QUE OFEREIX ANÀLISI DEL MOVIMENT EN 3D

El sistema d'anàlisi del moviment 3D és l'última adquisició del laboratori de Biomecànica del Servei de Rehabilitació del CSdM, que incorpora aquesta eina a la pràctica clínica habitual.

Permet analitzar els moviments i velocitats de diverses articulacions –genoll, cervicals, colze, etc.– o la marxa sencera, en aquells pacients de rehabilitació que pateixen disfuncions a causa d'un accident, problemes articulars, un ictus...

Són els metges rehabilitadors els que sol·liciten l'estudi, que permet obtenir diagnòstics més acurats o valorar de manera objectiva l'evolució del pacient. Així es determina quina és la millor opció terapèutica per a cada cas.



Antic Hospital de Sant Jaume i Santa Magdalena	
Casos atesos al centre	515
Llarga estada geriàtrica/psicogeriàtrica	63
Convalescència geriàtrica/psicogeriàtrica	420
Hospital de Dia geriàtric/psicogeriàtric	32
Salut Mental i Addiccions	
<b>Adults</b>	<b>2015</b>
Visites	1.506
Casos atesos	420
<b>Infantojuvenil</b>	<b>2015</b>
Visites	406
Casos atesos	158
<b>Drogodependències</b>	<b>2015</b>
Visites treball social	909
Casos atesos treball social	327
Visites educadora social	1.490
Casos atesos educadora social	414
Residència Sant Josep	
Visites	459
Visites informatives	202
Segones visites	134
Visites de seguiment de residents	123
PADES	
Visites	713
Casos atesos	286
ATENCIÓ A L'USUARI	
Hospital de Mataró	
Reclamacions	686
Agraïments	66
ABS Argentona	
Reclamacions	12
Agraïments	0
ABS Mataró Centre	
Reclamacions	18
Agraïments	0
ABS Cirera-Molins	
Reclamacions	13
Agraïments	1
Antic Hospital de Sant Jaume i Santa Magdalena	
Reclamacions	1
Agraïments	2



**PRESENTACIÓ DEL LLIBRE: "PEDRA SOBRE PEDRA. DIETARI D'UNA MEDIADORA INTERCULTURAL"**

L'Hospital de Mataró ha acollit la presentació del llibre *Pedra sobre pedra. Dietari d'una mediadora intercultural* -Voliana Edicions-, de l'Anna Cabot, pediatra de l'Hospital de Mataró i la Badia Bouia, mediadora del Consorci Sanitari del Maresme.

Aquest treball de les dues autores dona veu a homes i dones que han immigrat del Marroc a Mataró, i que han contactat amb la mediadora per una o altra raó.

Amb un llenguatge curat i respectuós, el llibre recull, en forma de relats i "a cor obert" sense embuts, les il·lusions, les frustracions, el passat i la lluita per un futur millor d'aquests personatges singulars, tot envoltat del propi bagatge cultural de cadascun i de la capacitat d'acolliment de la mediadora que els accepta tal com són.

Salut Mental i Addiccions	
Reclamacions	36
Agraïments	2
Residència Sant Josep	
Reclamacions	1
Agraïments	0
PADES	
Reclamacions	0
Agraïments	10

## RECERCA

Projectes actius	
<b>Total</b>	<b>56</b>
Fisiologia digestiva	17
Envel·liment, fragilitat i dependència	10
Malalties infeccioses respiratòries	7
Altres projectes	22
Resum d'activitat científica	
Publicacions científiques	58
Altres tipus de publicacions (llibres, capítols, etc.)	3
Comunicacions a congressos	105
Ponències, conferències i taules rodones	94
Beques i/o premis competitius concedits	7
Tesis doctorals inscrites	23
Tesis doctorals defensades	6
Treballs de postgrau	23

## DOCÈNCIA

Formació Sanitària Especialitzada							
Especialitat	Total anys	1r any	2n any	3r any	4t any	5è any	Total
Anestesiologia i Reanimació	4	1	1	1	1	0	<b>4</b>
Cirurgia General i de l'Aparell Digestiu	5	1	1	1	1	1	<b>5</b>
Cirurgia Ortopèdica i Traumatologia	5	1	0	1	1	1	<b>4</b>
Farmàcia Hospitalària	4	1	1	1	1	0	<b>4</b>
Geriatria	4	1	1	1	1	0	<b>4</b>
Infermeria de Salut Mental	2	2	2	0	0	0	<b>4</b>
Llevadores	2	2	1	0	0	0	<b>3</b>
Medicina Familiar i Comunitària	4	4	4	4	3	0	<b>15</b>



### MILLORES AL SERVEI DE BIBLIOTECA DEL CONSORCI

La biblioteca del Consorci Sanitari del Maresme ha redistribuït els espais físics i d'accés a les seves publicacions científiques.

Fins a llavors, disposava de dues sales de lectura, amb un total de 16 llocs d'estudi, i d'una sala laboratori de semiologia, dotada d'un equip de formació MIR per a l'estudi de malalties. Amb la nova redistribució, s'ha ampliat l'actual sala de lectura, que també passa a tenir funcionalitats docents. A més, s'han instal·lat noves estacions de treball amb accés a internet per a treballadors i estudiants que realitzen els seus *practicums* al CSdM.



Medicina Física i Rehabilitació	4	1	1	1	1	0	<b>4</b>
Medicina Intensiva	5	0	1	0	0	1	<b>2</b>
Medicina Interna	5	2	2	2	2	1	<b>9</b>
Obstetrícia i Ginecologia	4	1	1	1	1	0	<b>4</b>
Oncologia Mèdica	5	1	0	0	1	1	<b>3</b>
Pediatria	4	1	1	1	1	0	<b>4</b>
Psicologia Clínica	4	1	1	1	1	0	<b>4</b>
Psiquiatria	4	2	2	2	1	0	<b>7</b>
<b>Total</b>		<b>22</b>	<b>20</b>	<b>17</b>	<b>16</b>	<b>5</b>	<b>80</b>

#### Estudiants del curs 2015-2016

Grau d'infermeria (ESCS Tecnocampus UPF / UB)	298
Grau de medicina (UAB / UB)	108
Formació professional	74
Postgraus i màsters	57

## FORMACIÓ

#### Cursos i sessions

Nombre de cursos i sessions realitzades	176
Assistència a jornades i congressos	676
Subvencions de màsters i postgraus	30
Hores de formació continuada	18.812
Nota mitjana d'avaluació (sobre 10)	8'00

#### Professionals que han assistit als cursos i a les sessions

<b>Total</b>	<b>2.357</b>
Homes	484
Dones	1.873

#### Professions dels assistents

Facultatius	682
Infermeria i altres professions sanitàries	1.049
Gestió i serveis	373
Residents	253

## RESPONSABILITAT SOCIAL

En compliment de l'establert a la Línia 9 del *Pla d'Acció 2013-2016*: “desplegar una política de responsabilitat social corporativa com a referent per a les actuacions i pràctiques del CSdM en els propers anys”, el mes de maig el Consell Rector va aprovar les accions prioritàries per al 2015 i 2016. Aquestes accions s'articulen en tres eixos, i les desenvolupades el 2015 han estat les següents:

**1. Relació amb la ciutadania.** El CSdM, com a empresa establerta en un territori, assumeix responsabilitats amb les persones que integren aquest territori a partir de la col·laboració, la participació i l'apoderament dels ciutadans. En aquest sentit, al llarg del 2015 s'han desplegat actuacions en dos àmbits:



#### PRIMERA EDICIÓ DEL CURS D'ACTUALITZACIÓ EN GENÈTICA MÈDICA

En el marc del Pla de formació continuada, es va realitzar a l'Hospital de Mataró el curs “Actualització en Genètica Mèdica”, impartit per professionals mèdics de la Unitat de Neurogenètica de l'Institut d'Investigació Germans Trias i Pujol (IGTP) amb l'objectiu principal de donar una visió actualitzada de la genètica i genòmica Humana, de posar l'èmfasi en el coneixement teòric i en l'aplicació de la genètica a la pràctica clínica i d'abordar els aspectes ètics a la genètica clínica.

La Unitat de Formació ha confeccionat el curs a partir de la demanda formulada per alguns comandaments d'àrees mèdiques i d'infermeria durant el procés d'elaboració del Pla de Formació continuada.

**Accions de promoció de la salut.** L'octubre va tenir lloc la 1a edició de la Sepsis Challenge, la marxa cicloturista solidària que recapta fons per a la recerca i la formació de professionals, i que ha estat iniciativa de dos metges del Consorci.

A banda, s'han celebrat diades (Donant, SIDA, Tabac, Diabetis, Salut Mental, Ictus, Higiene de Mans...), campanyes de donació de sang i, quant a les visites escolars, 1.468 alumnes de 30 centres escolars de Mataró han visitat l'Hospital de Mataró en el marc del Programa d'Atenció Viària de l'Ajuntament de Mataró per als alumnes que cursen 4t de primària.

**Accions solidàries.** S'han mantingut, i reforçat en alguns casos, la col·laboració amb diverses entitats, com Creu Roja, Associació de familiars de malalts mentals del Maresme, Associació de mediadors culturals africans del Maresme, Àmbit Prevenció Maresme, Associació Espanyola contra el Càncer, AGIM... Com a novetats, el 2015

- Els usuaris més petits han tingut estades més entretingudes amb les visites que els animadors infantils *Kinsnassos* han anat realitzant a la planta de pediatria.
- S'ha col·laborat en campanyes solidàries promogudes per entitats del territori, ja fos, recollint joguines (*Que no falte de nada*) o recaptant menjar per al Banc d'Aliments.
- S'han acollit i recolzat actes i campanyes d'associacions diverses, com la jornada de l'associació de familiars d'Alzheimer, campanyes informatives de Creu Roja i de la Coordinadora en defensa de la sanitat pública de Mataró i el Maresme.

**2. Participació professional.** Els nous models de governança incideixen en la capacitat dels òrgans de presa de decisions de tenir en compte les inquietuds, interessos i propostes dels professionals. El repte està en dissenyar i implantar mecanismes perquè aquesta participació sigui efectiva i, en el cas dels professionals, hi ha dues vessants: el desenvolupament professional, i l'orientada a millorar la qualitat de vida dels empleats i la seva família. Pel que fa al Consorci, durant l'any 2015

- S'ha impulsat un nou format del Comitè Directiu, que integra, a banda de l'equip directiu, comandaments mèdics i d'infermeria i un representant de la Junta Facultativa.
- S'ha consolidat el canal Espai d'Idees com a via de participació professional i s'ha realitzat l'enquesta *Pren la Paraula!*, sobre desenvolupament professional, clima laboral i risc psicosocial, els resultats de la qual s'han emprat per impulsar un conjunt d'accions de millora de l'entorn de treball.
- Un gran nombre d'actes i jornades promogudes pels professionals han comptat amb el suport organitzatiu i logístic de l'empresa, com ara, la l'exposició per celebrar el dia Mundial de la higiene de mans, la Jornada de cirurgia de Tiroides, la IV Reunió Eduardo Zárata de Salut Mental i Addiccions, o la jornada Dia Mundial de la Sida.

**3. Gestió ambiental responsable.** El 2015 s'ha iniciat la recollida selectiva de residus urbans als centres del Consorci; primer amb una prova pilot al Servei de Medicina Intensiva, que ha donat molt bons resultats i s'estendrà al llarg del 2016 a la resta de centres. També s'ha posat en marxa la substitució progressiva dels arbres que envolten l'Hospital de Mataró per espècies locals, i una de les actuacions més importants el 2015 ha estat la renovació de part dels sistemes de clima de l'Hospital de Mataró i del centre d'atenció primària de Cirera Molins, que permeten regular la temperatura del centre amb menys cost energètic i menors emissions associades.



**SEPSIS CHALLENGE:  
MARXA SOLIDÀRIA  
CICLOTURISTA**

El CSdM, a través del seu programa de Responsabilitat Social, ha estat l'organitzador de la marxa solidària que va aplegar més de 350 persones.

Els beneficis obtinguts de les inscripcions i les aportacions dels patrocinadors es destinaran a finançar projectes de recerca, desenvolupats a l'Hospital de Mataró, i de formació, desplegats per la Fundació Bernat Gavarró.

La sèpsia deriva d'una infecció generalitzada que causa fallida multiorgànica. En va ser responsable del l'ingrés hospitalari de més de 22.700 persones a Catalunya l'any passat (500 d'elles menors de 16 anys), i va causar més morts que els infarts i els ictus junts. Malgrat el seu impacte, la sèpsia greu és força desconeguda entre la ciutadania, situació que la Sepsis Challenge vol contribuir a canviar.

---

Hospital de Mataró  
 Carretera de Cirera, s/n  
 08304 Mataró  
 Tel. 937 417 700 · Fax 937 417 733

---

Àrea Bàsica de Salut Mataró Centre  
 Camí Ral, 208-210  
 08301 Mataró  
 Tel. 937 555 190

---

Àrea Bàsica de Salut Cirera-Molins  
 Frederic Mistral, s/n  
 08304 Mataró  
 Tel. 937 575 554

---

Àrea Bàsica de Salut Argentona  
 Joan Fuster i Ortells, 1  
 08310 Argentona  
 Tel. 937 561 092 · Fax 937 561 374

---

Consultori local del Cros  
 Avinguda Mediterrània, s/n  
 08310 Argentona  
 Tel. 937 574 990

---

Consultori local de Dosrius  
 Rials, 14  
 08319 Dosrius  
 Tel. 937 919 084

---

Consultori local de Can Massuet  
 Avinguda el Far, 10  
 08319 Dosrius  
 Tel. 937 916 173

---



---

Consultori local de Canyamars  
 Major, 39  
 08318 Canyamars  
 Tel. 937 955 224

---

Consultori local d'Òrrius  
 Carretera de la Roca, 2  
 08317 Òrrius  
 Tel. 937 560 242

---

Centre de Salut Mental i Addiccions  
 Carretera de Cirera, s/n  
 08304 Mataró  
 Tel. 937 417 700

---

Antic Hospital de Sant Jaume i Santa Magdalena  
 Hospital, 31  
 08301 Mataró  
 Tel. 937 582 800 · Fax 937 582 813

---

Residència Sant Josep  
 Muralla de Sant Llorenç, 15  
 08301 Mataró  
 Tel. 937 902 618 · Fax 937 908 453

---

Programa d'Atenció Domiciliària Equip de Suport  
 (PADES)  
 Maria Vidal, 46-48  
 (edifici del Casal de Curació)  
 08340 Vilassar de Mar  
 Tel. 937 592 267 · Fax 937 595 903

---



## CONSORCI SANITARI DEL MARESME

© Consorci Sanitari del Maresme  
Carretera de Cirera, s/n · 08304 Mataró (Barcelona)  
tel. 937 417 700 · fax. 937 417 733  
www.csdm.cat · comunicacio@csdm.cat

Producció: Departament de Comunicació

